



## Rapport d'Activité 2023

Pour tous une place dans la société,  
à l'école, au travail & dans la cité

**ACOLEA se déploie sur 5 secteurs d'activité, au service des enfants, familles et personnes en situation de vulnérabilité**

### JUSTICE DES MINEURS

Accueillir, éduquer, protéger et insérer dans la société des mineurs en conflit avec la loi

> Centres Éducatifs Renforcés, Centre Éducatif Fermé, Mesures Alternatives aux Poursuites Judiciaires

24 places autorisées en CER et CEF pour des placements de 5 à 6 mois

200 mesures d'Alternatives aux Poursuites Judiciaires à disposition des juges

### MEDICO-SOCIAL

via l'association ACOLEA AMPH-MÉDICO-SOCIAL

Permettre que tout enfant et adulte en situation de handicap dispose d'une solution d'accompagnement ou d'hébergement personnalisée

> Établissements d'accueil de jour, Hébergements collectifs, Foyers de Vie, Equipes Mobiles, DITEP et SESSAD

10 établissements et services pour les enfants

10 hébergements et accueils de jour pour les adultes

### PETITE ENFANCE

Accueillir en journée des enfants de 2,5 mois à 4 ans, en assurant leur bien-être, leur santé, leur sécurité et leur développement

> Crèches, Micro-Crèches, Relais d'Assistantes Maternelles

37 établissements dédiés à la Petite Enfance

59 Assistantes Maternelles adhérentes aux Relais Petite Enfance

### PROTECTION DE L'ENFANCE

Accompagner les familles qui rencontrent des difficultés éducatives, et accueillir les enfants en danger ou en risque de danger

> Un réseau d'Assistantes Familiales, des établissements d'accueil pérenne et d'urgence, des mesures de prévention et d'accompagnement à domicile

21 établissements d'accueil et appartements éducatifs  
8 services de placement à domicile  
133 assistants familiaux

### HABITAT & INCLUSION

Accueillir, soutenir et accompagner les personnes en situation de précarité pour les aider à retrouver leur autonomie personnelle et sociale

> Centres d'hébergement, dispositifs de logement accompagné et d'accompagnement social global

63 salariés répartis sur 17 établissements et services

Retrouvez l'ensemble de nos dispositifs et consultez les Rapports d'Activité 2023 de chaque établissement & service sur

[www.acolea.org](http://www.acolea.org)

## SOMMAIRE

Rapport moral & chiffres clés	04
Coup de projecteur	06
Nos ressources humaines	08
ACOLEA DEVELOPPEMENT	10
Petite Enfance	12
Protection de l'Enfance Métropole de Lyon	14
Protection de l'Enfance Département du Rhône	16
Justice des Mineurs	18
Habitat & Inclusion	20
Médico-Social	22
Rapport financier	24
Investir dans demain	26

— NOS ACTIONS TERRAIN —



## RAPPORT MORAL

L'année écoulée a été marquée par une série de défis significatifs au sein du monde associatif.

ACOLEA, comme beaucoup de nos partenaires, n'a pas été épargnée : enjeux économiques et tensions au niveau des ressources humaines, au plus haut niveau jamais connu, ont été les éléments principaux d'un contexte également marqué par l'augmentation des vulnérabilités sociales dans notre pays.

Adaptation des projets, restructuration de l'offre, gestion attentive et proactive des ressources humaines et des moyens alloués. Tels ont été les maîtres mots de cette année.

Nos actions ont été profondément influencées par ces enjeux. Nous avons été pleinement engagés tant dans des négociations et des contractualisations avec nos partenaires financeurs, que dans des efforts visant à défendre les métiers du champ des solidarités, auprès de nos réseaux professionnels.

Malgré ces challenges, cette année a été structurante pour notre groupe associatif. Nous avons concentré nos efforts sur la gouvernance, avec la structuration du futur Conseil d'Administration, en vue de notre passage en Fondation, prévu en 2024.

La dirigeance a également été au cœur des débats et réflexions, afin de garantir à chacun sa place dans la construction de notre projet commun.

En parallèle, au quotidien des établissements et services, mais aussi à partir des actions centralisées, nous continuons le déploiement de nos orientations stratégiques. Ainsi, la création d'ACOLEA DEVELOPPEMENT témoigne de notre engagement à diversifier nos activités et à répondre aux besoins émergents des associations, en mettant l'action sociale sur le devant de la scène.

Nous avons continué à promouvoir le dialogue social et notre politique RH, en mettant l'accent sur la qualité de vie au travail, et avons renforcé notre engagement en matière d'adaptation de l'offre et de qualité de l'accompagnement proposé aux enfants et adultes qui nous sont confiés.

Dans l'ensemble, malgré les nombreux défis rencontrés, l'année 2023 a été une période de consolidation pour ACOLEA.

Nous restons résolument engagés dans notre mission au quotidien avec les personnes accompagnées et sommes déterminés à continuer à défendre l'action sociale comme priorité pour l'avenir de notre société.

**Guy Labopin**  
Président

**Anna Sauri Lopez**  
Directrice Générale

## Focus sur ACOLEA AMPH-Médico-Social

Le secteur Médico-Social d'ACOLEA est sous la responsabilité de l'association fille ACOLEA AMPH-Médico-Social, créée en janvier 2022. L'organisation de l'articulation avec l'association mère et la construction du Groupe Associatif ont constitué les défis majeurs de l'année écoulée.

La synergie repose sur le partage de valeurs, de méthodologies et d'approches, renforçant ainsi mutuellement les deux entités. ACOLEA AMPH-Médico-Social bénéficie du réseau et de l'implantation d'ACOLEA sur le territoire, tandis qu'elle apporte son expertise dans le champ du handicap à l'ensemble des secteurs d'ACOLEA.

Ce lien étroit entre les deux entités permet au groupe ACOLEA de pouvoir proposer une vision d'ensemble de l'action sociale, proposant des accompagnements toujours plus adaptés aux besoins des personnes accompagnées.

## 2023 EN CHIFFRES

**6414** personnes ont bénéficié de notre accompagnement dont **812** adultes

**1495** professionnels investis

**113** établissements et services de l'action sociale

**101,7 M€** en produits d'exploitation





## COUP DE PROJECTEUR

ACOLEA déploie son expertise et ses activités sur le Rhône et la Métropole de Lyon. Un territoire d'intervention limité, favorisant les partenariats et les innovations sociales.

## JUSTICE DES MINEURS

**La médiation animale au CER**  
Dans les Centres Educatifs Renforcés, le travail éducatif passe aussi par l'animal. Nadjib accompagne les adolescents sur des sessions équestres dans un centre partenaire. Un outil de médiation qui fait ses preuves !  
En savoir + page 18

## MÉDICO-SOCIAL

**EMAPE**  
Trait d'union entre la Protection de l'Enfance et le Médico-Social, ce nouveau dispositif vise à accompagner les professionnels de la Protection de l'Enfance dans l'accompagnement d'enfants avec troubles du comportement  
En savoir + page 22

## PETITE ENFANCE

**Sensibilisation aux TND dans les crèches**  
Dans une logique d'identification précoce de troubles neuro-développementaux, les spécialistes ACOLEA proposent maintenant des réunions d'information et de sensibilisation, notamment aux responsables de crèches. Un partage des savoirs essentiel pour une meilleure prise en charge des enfants concernés  
En savoir + page 12

## HABITAT & INCLUSION

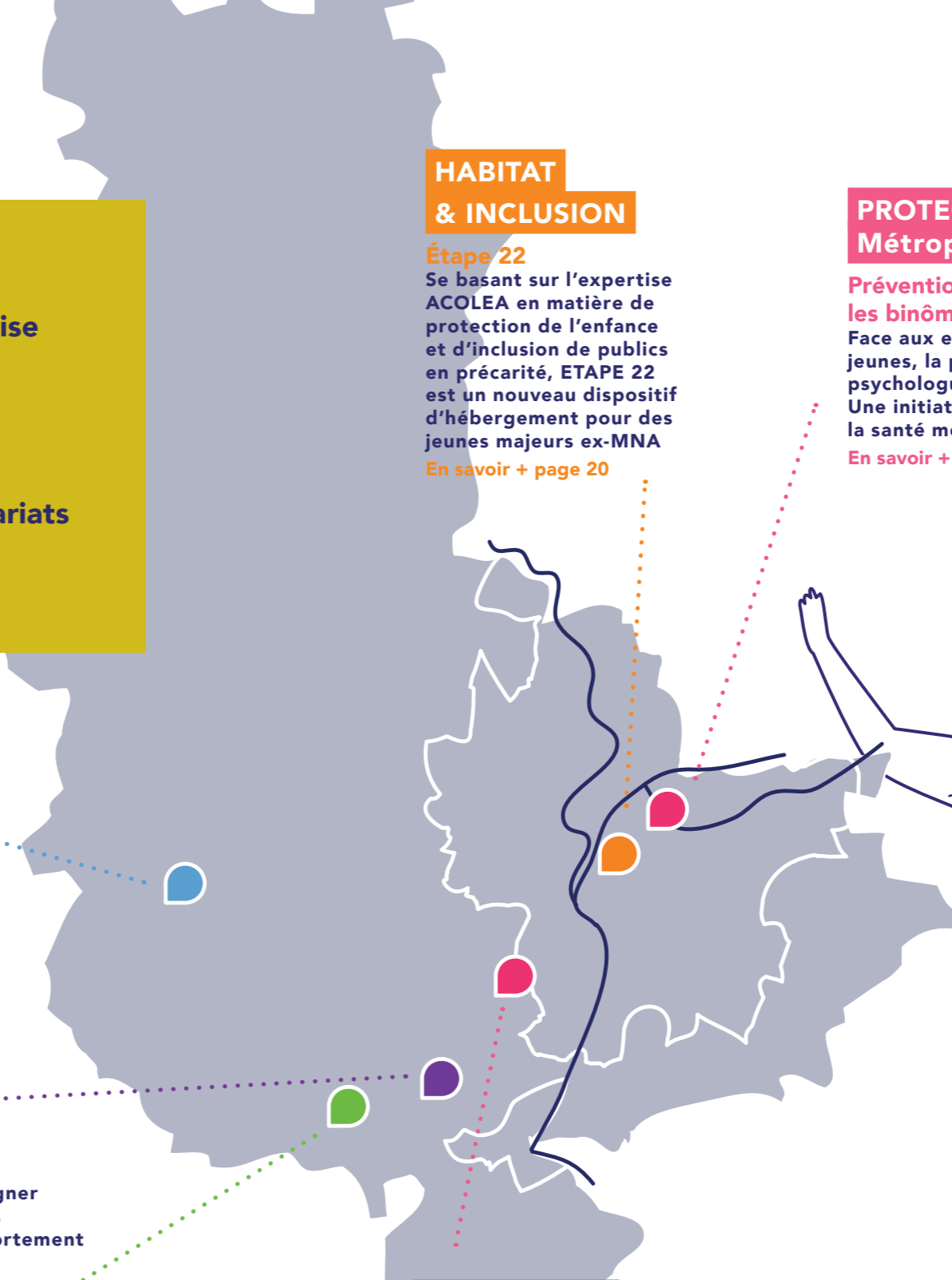
**Étape 22**  
Se basant sur l'expertise ACOLEA en matière de protection de l'enfance et d'inclusion de publics en précarité, ETAPE 22 est un nouveau dispositif d'hébergement pour des jeunes majeurs ex-MNA  
En savoir + page 20

## PROTECTION ENFANCE Métropole de Lyon

**Prévention Spécialisée : les binômes éducateurs / psychologues**  
Face aux enjeux de santé mentale, notamment chez les jeunes, la prévention spécialisée invite désormais les psychologues à rejoindre les éducateurs dans l'aller-vers. Une initiative prometteuse favorisant le dialogue sur la santé mentale avec les jeunes et leurs familles.  
En savoir + page 14

## PROTECTION ENFANCE Rhône

**Un SAAE dédié à la Petite Enfance**  
Unique dans le territoire, ce service de placement à domicile est entièrement dédié aux enjeux de la petite enfance. Accompagner au mieux des parents pour éviter le placement et consolider le lien parental. Témoignage.  
En savoir + page 16





### Édito

Lorsque l'humain est au cœur de l'activité, la gestion des ressources humaines est une priorité. Alors que le secteur fait face à une crise des métiers sans précédent, il convient de redoubler d'efforts pour garantir à chaque salarié des conditions de travail favorables. Il en va de la qualité de l'accompagnement proposé au sein de nos établissements.

**Valérie Legendre**  
Directrice des Ressources Humaines

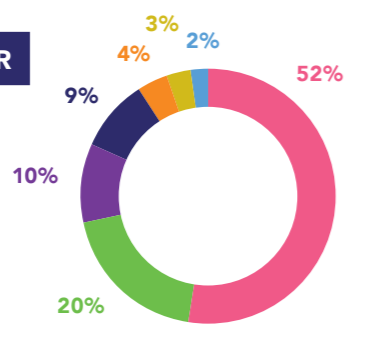
## NOS RESSOURCES HUMAINES

PRENDRE SOIN DES  
1500 PROFESSIONNELLS  
QUI PRENNENT SOIN

### En un clin d'œil

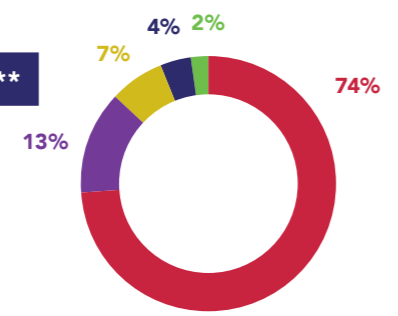
#### RÉPARTITION DES ÉQUIPES PAR SECTEUR

- Protection de l'Enfance
- Petite Enfance
- Médico-Social Enfant
- Médico-Social Adulte
- Habitat & Inclusion
- Siège Social
- Justice des Mineurs

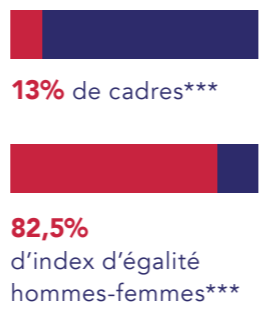
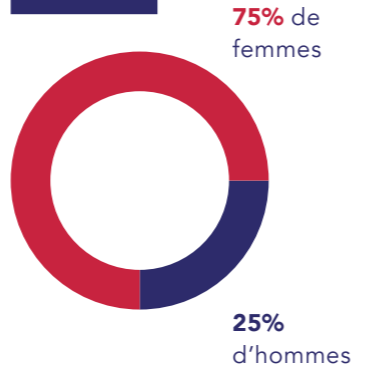


#### RÉPARTITION DES ÉQUIPES PAR MÉTIER\*\*

- Éducatifs
- Service Généraux
- Administratif
- Paramédical
- Direction



#### ÉGALITÉ HOMMES / FEMMES



\*Au 31 décembre 2023 \*\*Pour les effectifs ACOLEA \*\*\*Moyenne entre ACOLEA et ACOLEA AMPH-Médico-Social

### La formation, au cœur de l'action

Face à la complexité des évolutions du secteur dans lequel nous travaillons, les compétences individuelles et collectives des salariés représentent un enjeu majeur de réussite pour l'objet et la raison d'être de l'association. Au sein même des établissements et services, les populations accompagnées changent et les projets évoluent. Dans ce contexte, la formation constitue une composante majeure de la politique des ressources humaines.

- 21 240** heures de formation dans l'année, soit **14.5** salariés à temps plein
- 37** contrats d'apprentissage signés

### L'enjeu du Dialogue Social

La représentation salariale de 1500 professionnels répartis dans 110 établissements implique de bien penser les instances et la représentativité. Ainsi, les élections des instances représentatives en Juin, ont permis de penser un dialogue social au plus près du terrain.

- Pour chaque association : **2 CSE et 1 CSE Central**
- 51** élus pour ACOLEA et **25** pour ACOLEA AMPH-Médico-Social (titulaires, suppléants, représentants de proximité et représentants syndicaux)
- 27** réunions CSE sur l'année 2023 pour ACOLEA

### La santé et sécurité des professionnels

La pénibilité des métiers et notre volonté d'offrir aux professionnels un environnement de travail favorable sont à l'origine de notre politique de QVT dynamique. Grâce à la création d'un poste de Responsable Santé – Sécurité – Qualité de Vie et Conditions de Travail, l'accompagnement individuel des salariés est assuré.

- 10** RDV de liaison pour faciliter la reprise du travail lors d'un arrêt maladie long, l'année de mise en service du dispositif pour ACOLEA
- 18k€** d'investissement pour des aménagements de poste



## ACOLEA DEVELOPPEMENT

ON SOUHAITE CRÉER

UNE ÉMULATION ENTRE  
LES PARTIES PRENANTES

DE L'ACTION SOCIALE

Un nouveau projet ambitieux émerge de l'association ! Un Centre de Formation et R&D qui se veut innovant et complémentaire à l'offre existante.

Alors que le lancement est prévu en 2024, Yannick Chapeau, Directeur du Projet, nous raconte la genèse de cette aventure.



Yannick Chapeau,  
Directeur du Projet

### ACOLEA DEVELOPPEMENT, c'est quoi ?

Au-delà d'un Centre de Formation classique, il s'agit d'une plateforme qui va mailler les nombreux acteurs du secteur : les organismes de formation, les universités, les associations, les professionnels de l'action sociale, sans oublier les personnes accompagnées.

Un projet pensé et déployé par et pour les professionnels, afin d'augmenter les compétences et connaissances, en créant une émulation entre les différentes parties prenantes.

### A quel constat et besoins répond la création de ce Centre de Formation ?

Plusieurs constats sont venus nourrir notre réflexion.

Tout d'abord la transformation des modalités d'intervention qui est très rapide et constante : l'arrivée des neuro-sciences, l'inclusion ou encore logique de parcours. Autant de concepts sur lesquels les professionnels sont en demande de mises à jour régulières.

Ensuite Parcoursup et la tension RH qui positionne des professionnels plus jeunes avec moins d'expérience de vie sur des postes sensibles et difficiles. Pour les accompagner dans leur carrière, la formation continue est plus que jamais essentielle.

On souhaite répondre à l'ensemble de ces besoins de manière adaptée et pertinente, au plus proche des réalités de terrain.

### En quoi s'agit-il d'un projet pertinent pour ACOLEA aujourd'hui ?

ACOLEA est l'un des seuls acteurs du territoire à se positionner sur des secteurs d'intervention très différents. Nous avons donc en interne une mine de savoir, connaissance et expertise énorme, qu'on doit valoriser et partager. Cette expertise émane du terrain et des professionnels qui dédient leur quotidien à l'accompagnement.

Avec ACOLEA DEVELOPPEMENT, on vise à créer une immense boîte à outils, dans laquelle les professionnels de l'action sociale pourront venir piocher l'expertise nécessaire, par une offre de formation agile, adaptée et modulable.

### En plus des modules de formation en présentiel classiques, vous allez lancer du e-learning ? Pourquoi ce format ?

Dans la logique de diffusion de l'expertise au plus grand nombre, la digitalisation est essentielle. Les e-learning permettent une modulation qui est essentielle pour s'adapter aux contraintes de la vie des établissements. Les formats numériques permettent aussi plus de créativité et de faire intervenir les personnes accompagnées. Ils ne remplaceront jamais le présentiel mais restent plus accessibles financièrement et logistiquement parlant, permettant donc de former plus de personnes !

### Quelle sont les échéances de lancement prévues ?

2023 a été la phase de réflexion autour de l'ossature du projet, et de création des premiers partenariats. Le 1<sup>er</sup> semestre 2024 est essentiel car nous devons créer les outils, développer le catalogue et créer les premiers contenus, le tout en réunissant des professionnels de terrain très mobilisés par leurs activités d'accompagnement.

On espère lancer le catalogue de formations présentiels au printemps. Pour les e-learning, il faudra être plus patient. C'est un travail intense mais passionnant !

### Quel est votre parcours et qu'est ce qui vous a motivé à vous lancer ?

J'ai un parcours assez classique d'Éducateur Spécialisé qui s'est formé tout au long de sa carrière jusqu'à devenir Directeur d'établissements.

Le sujet m'anime, car l'action sociale fait partie des rares secteurs où la finalité de l'action, les modalités d'organisation, de financement, et les logiques d'intervention sont en pleine révolution.

Les besoins sont énormes et l'enjeu est de taille !



### S'INFORMER SUR TIK TOK & YOUTUBE

Pourquoi l'action sociale est privée ? Qu'est-ce que la loi SRU ? Quelles sont les modalités du plan grand froid ?

Chaque semaine, deux vidéos de 60 secondes diffusées au grand public pour sensibiliser aux questions de société et valoriser nos secteurs. À retrouver en 2024 sur les réseaux sociaux @ACOLEA DEVELOPPEMENT





## PETITE ENFANCE



L'année écoulée a été marquée par des défis majeurs dans les structures de la petite enfance.

### Édito

L'année écoulée a été marquée par des défis majeurs dans les structures de la petite enfance. Malgré la pénurie persistante de professionnels, l'activité dans les crèches a retrouvé un niveau prépandémique.

La mise en lumière médiatique de ces problématiques de ressources humaines a ouvert la voie à une révision de la convention collective ALISFA, avec une revalorisation de certains salaires à partir de janvier 2024. Il s'agit là d'une première avancée à saluer, nécessitant un engagement accru de nos partenaires pour en garantir le financement.

Le renouvellement de délégation de service public a été acté pour deux crèches de la Communauté de Communes Beaujolais Pierres Dorées et de Lissieu, témoignant d'un engagement continu envers la qualité des services. Nous regrettons toutefois la fin de la gestion de la crèche Dommartin en août 2023, suite à un transfert vers le secteur lucratif.

En cette nouvelle année, nous espérons pouvoir continuer à démontrer la pertinence du maintien du modèle associatif. L'accent sera mis sur un fonctionnement plus respectueux de l'environnement, ainsi que sur une meilleure organisation des missions des responsables de crèches, traduisant une volonté constante d'innovation et d'adaptation aux défis du secteur.

**Catherine FISCHER**  
Directrice de Secteur

### Projets à la une

#### PARTAGE D'EXPERTISE AVEC L'ASSOCIATION ODYNÉO

Depuis décembre 2022, l'association médico-sociale Odynéo a sollicité l'aide et l'expertise d'ACOLEA sur la gestion de la crèche dont ils assurent la gestion. Un mandat de gestion d'un an, qui vise à stabiliser la situation avec les équipes et les familles. Une belle collaboration qui pourra donner lieu à de prochaines entrades.



#### LA NATURE AU CŒUR DES CRÈCHES

Au-delà de l'aspect ludique, la nature et les activités de plein air offrent un terrain d'apprentissage idéal pour le développement psychomoteur des enfants. Les crèches Ptits Trognons et Canailoux Riverie l'exploitent pleinement toute l'année via des activités sensorielles, repas et les siestes extérieur, dès que le temps le permet. Un environnement stimulant permettant un éveil à l'écologie et la durabilité dès le plus jeune âge.



#### UN ATELIER D'ARTISTE S'INVITE À LA CRÈCHE VILLA SUZANNE

Dans le cadre du projet de résidence artistique dans la Maison Velmorel de Villefranche-sur-Saône, l'artiste plasticienne Sabrina Vitali est venue animer un atelier autour des paysages olfactifs pour un groupe de 15 enfants de la crèche Villa Suzanne en novembre. Au programme : une expérience sensorielle créée à partir d'herbe, des essences d'odeurs, de l'eau et du papier. Un partenariat initié par la communauté de communes de Villefranche Beaujolais.

#### SENSIBILISATION AUX TROUBLES DU NEURODÉVELOPPEMENT EN CRÈCHE

Dans l'optique du partage d'expertise entre secteurs ACOLEA, les spécialistes des Troubles Neurodéveloppementaux du secteur Médico-Social sont intervenus auprès de responsables des crèches de la COPAMO. La détection précoce des troubles du neuro développement, un enjeu majeur du secteur de la Petite Enfance, permettant aux professionnels et aux parents d'avoir les outils nécessaires pour comprendre et accompagner au mieux les enfants dès le plus jeune âge.



### Témoignage

Anaïs revient sur son expérience de "Compagnon Thérapeutique" au sein d'une crèche

**Ce dispositif unique permet à des stagiaires psychologues de proposer un accompagnement individualisé à des enfants de crèche présentant des besoins spécifiques.**

Ce dispositif vient en soutien aux équipes de la crèche en offrant un compromis entre l'accompagnement individuel et le milieu collectif, tout en apportant un soutien précieux aux familles. Dans mon parcours, cette expérience de « Compagnon Thérapeutique » m'a permis de me rapprocher au plus près des besoins de l'enfant et de sa famille, tout en collaborant avec une équipe pluridisciplinaire de professionnels de la Petite Enfance. J'ai appris énormément sur le développement de l'enfant et sur moi-même, en m'adaptant continuellement pour répondre au mieux à ses besoins. C'est une immense fierté de voir les progrès positifs des enfants chaque semaine. Je suis reconnaissante envers ACOLEA pour cette expérience unique et la chance d'avoir contribué à aider un enfant et sa famille tout en tissant des liens précieux avec eux.

### Nouveauté

#### OUVERTURE D'UN RELAIS PETITE ENFANCE (RPE) À QUINCIEUX



Les familles et les assistantes maternelles de Quincieux ont chaleureusement accueilli l'ouverture du Relais Petite Enfance Pomm d'Api en janvier 2023. Ce service ouvert à temps partiel a été spécialement conçu pour accueillir une vingtaine d'assistantes maternelles de la commune, offrant ainsi un espace où les enfants qui leur sont confiés peuvent participer à des activités d'éveil collectives afin de favoriser leur socialisation, trois matinées par semaine. C'est un lieu gratuit d'information, de rencontres et d'échanges qui s'adresse à la fois aux parents et aux professionnels de l'accueil individuel. Ce RPE vise à accompagner

les parents dans leur rôle d'employeur, à soutenir les assistantes maternelles dans leur professionnalisation, et à offrir aux enfants des moments de partage enrichissants. Deux après-midis sont réservés chaque semaine à l'administratif et à la mise en relation entre les parents et les assistantes maternelles. Accessible à tous les administrés de la commune, ce service répond à diverses demandes et offre un environnement où le travail en tant qu'assistante maternelle n'est pas isolé, favorisant ainsi une expérience enrichissante pour tous les acteurs impliqués.

### 2023

#### en Chiffres

**1778** enfants accueillis

**283** salariés

**685** places en crèche jusqu'au 31 août, 665 places depuis septembre 2023

**150** familles adhérentes au Relais Petite Enfance (RPE)

**13** enfants porteurs de handicap accueillis



#### ACTIONS SOUTENUES PAR



Nos Mairies et Communautés de Communes partenaires

Les familles qui nous font confiance



# PROTECTION DE L'ENFANCE Métropole de Lyon

Adapter ses modalités d'accompagnement pour être toujours au plus proche des besoins des enfants.

## Édito

Aujourd'hui partenaire privilégié de la Métropole de Lyon pour la Protection de l'Enfance, notre association se distingue par sa capacité à adapter ses modalités d'accompagnement pour être toujours au plus proche des besoins des enfants confiés. Ainsi, ACOLEA s'inscrit pleinement dans le déploiement du Schéma Directeur voté par la Métropole de Lyon, qui a fait de ses priorités, la prévention des risques, la modernisation de l'offre d'accompagnement, le développement du pouvoir d'agir.

Autant de thématiques prioritaires pour nos établissements afin de garantir une qualité d'accompagnement et des parcours sans rupture.

Dans cette logique, l'année 2024 démarre avec une unification de l'ensemble des activités de Protection de l'Enfance Métropolitaine sous une seule direction. Un moyen de fluidifier les liens avec les partenaires et entre les établissements d'accueil, toujours au bénéfice des enfants accueillis.

Face à la crise du recrutement dans les métiers du secteur, les établissements doivent innover et faire preuve de grande capacité d'adaptation.

Ainsi, l'ensemble de nos cadres et leurs équipes font preuve d'un engagement remarquable. Ils n'ont cessé de développer des partenariats et d'adapter leur pratique dans l'intérêt supérieur des enfants accompagnés.

Jean-Dominique BITTEL  
Directeur de Secteur

## Projets à la une

### LE SAS MNA, UNE EXTENSION ATYPIQUE DU CEPAJ

Ce dispositif propose 32 places à des jeunes MNA aux parcours migratoires traumatiques et parfois présentant des troubles psychiques et/ou somatiques. Le SAS MNA est plébiscité par la MEOMIE pour sa créativité pour accompagner ces jeunes dans leur insertion. Depuis Janvier, un intervenant spécialiste en migration propose des réunions cliniques mensuelles, analysant divers aspects des parcours migratoires des jeunes pour optimiser des solutions.



### ACCOMPAGNEMENT INDIVIDUALISÉ POUR LES ENFANTS TSA EN MECS

Grâce au soutien financier d'un mécène, deux enfants à besoins spécifiques vivant à la MECS Claire Demeure ont pu profiter d'un accompagnement scolaire individuel régulier et adapté. Ce soutien a généré un impact positif immédiat, apaisant les retours d'école et facilitant la gestion quotidienne des éducateurs. Merci à notre mécène pour son soutien !

### PARTENARIAT RENFORCÉ AVEC L'UNION DES FOOTBALLEURS PROFESSIONNELS (UNFP)

Après trois participations consécutives au Tournoi de l'Enfance, dont une finale disputée au Vélodrome, les enfants de la MECS Notre-Dame ont été choisis pour expérimenter un marrainage que l'UNFP et la CNAPE souhaitent développer entre joueurs et enfants. C'est Griedge Mboke qui s'est portée volontaire pour s'investir auprès de notre maison d'enfants. Une belle relation qui se construit depuis fin 2023 !



### LE RAPPORT AU TERRITOIRE POUR LES ENFANTS PLACÉS

Trois adolescents de la MECS Les Peupliers ont participé à un projet de recherche de l'ONPE, mené par Ocellia. Au travers d'un film, ils y témoignent de leur rapport au territoire, celui de leur naissance, de leur enfance ou de leur placement. Une approche sociogéographique éclairante qui redéfinit la notion de "territoire" dans le contexte de l'intervention sociale.



## Interview

Chloé Dujardin, Directrice du Service de Placement Familial, évoque l'évolution du métier d'Assistant Familial (AF) dans un contexte de crise de vocations

ACOLEA emploie 126 Assistants Familiaux qui accueillent à leur domicile 208 enfants\*. 77% de ces AF ont plus de 50 ans et partiront à la retraite dans les 15 prochaines années. Une pyramide des âges qui invite à questionner l'avenir de ce métier.

Le Placement Familial permet aux enfants confiés à l'ASE de vivre dans une structure familiale, encadrés par des professionnels. Quel est l'enjeu derrière cette pyramide des âges qui inquiète ?

Pour les enfants avec un placement long ou des besoins spécifiques, l'Accueil Familial reste la solution à privilégier. Pourtant l'évolution de nos sociétés et le rapport au travail rendent le métier d'Assistant Familial moins attractif. Il nous faut comprendre les freins pour tenter d'apporter des réponses adaptées.

Quelles sont les actions correctrices mises en oeuvre en 2023 ?

Nous déployons des actions de valorisation avec nos partenaires, pour tenter de mettre la lumière sur ce métier, encore très méconnu. Faciliter l'embauche c'est aussi prendre soin des professionnels en poste, via notamment l'ouverture à Corbas d'un nouveau Relais d'Assistant Familial, offrant aux AF un lieu d'échanges et de rencontres au plus proche de leur domicile. Ces actions sont importantes même si le bilan reste mitigé : 8 départs pour 7 recrutements en 2023, alors qu'une revalorisation salariale a eu lieu en 2022.

Le sujet reste donc brûlant. Que peut-on espérer pour 2024 ?

Il est important de mener une réflexion en profondeur. C'est dans cet esprit que j'ai démarré un mandat de Vice-Présidente à l'Association nationale des placements familiaux (ANPF). Plusieurs sujets sont au travail: repenser la formation, augmenter la valeur du diplôme ou encore développer l'accueil des enfants chez des proches. Il est aussi essentiel qu'on travaille l'équilibre vie professionnelle / vie personnelle, en pensant des temps de répit plus réguliers lors de weekend ou de vacances scolaires.

## Innovation

### EN PRÉVENTION SPÉCIALISÉE, UNE PSYCHOLOGUE DANS LA RUE



En 2023, une nouvelle approche émerge via l'intégration de psychologues cliniciens au sein des équipes éducatives de terrain. Face au constat de la fragilité psychique des jeunes post COVID, et devant la difficulté qu'ont certains jeunes à chercher de l'aide, les binômes éducateurs / psychologues vont à la rencontre des jeunes en difficulté là où ils se trouvent, physiquement et psychologiquement. Cette démarche novatrice favorise une approche globale et adaptée à chaque individu, en complémentarité avec le travail des éducateurs de rue. Ces premières expériences de travail collaboratif, notamment lors de séjours éducatifs ont permis à chacun de constater les bénéfices d'une collaboration entre psychologue et éducateur. Une meilleure compréhension

des difficultés des jeunes, pour un meilleur accès aux soins psychiques. Cette approche a également eu un impact positif sur l'entourage des jeunes, contribuant à démythifier la fonction du psychologue et à ouvrir le dialogue sur la santé mentale au sein des familles. Face à ce succès, il a été conclu en Janvier 2024 la pérennisation du poste de psychologue pour les 3 prochaines années. La salariée effectue le travail de rue, la présence sociale auprès des partenaires et intègre les actions éducatives portées par l'équipe. Elle mène de nombreux entretiens individuels, médiations familiales et de l'orientation au soin. En 2023, 2 hospitalisations d'urgence ont pu avoir lieu et 4 en accueils de jour.

## 2023

### en Chiffres

800 places d'accueil et d'accompagnement

956 enfants accompagnés dans l'année

53 entreprises partenaires pour accueillir en stage les jeunes en formation au CEPAJ

1007 jeunes accompagnés par la Prévention Spécialisée

145 Assistants Familiaux accueillent des enfants à leur domicile



\* enfants confiés au 31/12/2023





# PROTECTION DE L'ENFANCE Département du Rhône

Les réussites de l'année proviennent de la dynamique des professionnels.

## Édito

La Protection de l'Enfance est confrontée à des manques de places, et ce au niveau national. Notre territoire n'est pas épargné, avec un impact sur le bon fonctionnement des établissements et une pression supplémentaire sur les équipes en place. Mais grâce aux liens de confiance avec le Département du Rhône, nous avons pu bénéficier de plusieurs extensions de places dans différents dispositifs externalisés, tels que l'AEA et les SAAE.

Notre association s'est aussi vue confier la création d'un nouvel établissement pour l'accueil des adolescents à difficultés multiples, qui ouvrira au 2<sup>e</sup> semestre 2024 et qui devrait soulager les établissements d'Accueil d'Urgence. Autant de nouvelles possibilités d'accueil, mais qui viennent se confronter à la complexité à recruter des professionnels qualifiés. Car les réussites de l'année proviennent bien de la dynamique des professionnels, qui se mobilisent pour permettre la réalisation de nombreux projets, offrant aux enfants des espaces d'expression variés.

**Véronique GELIN**  
Directrice de Secteur

## Projets à la une



### INAUGURATION DE LA POUPONNIÈRE DU RHÔNE

Alors que les premiers lieux de vie de la pouponnière ont ouvert en avril 2020, le 3<sup>ème</sup> lieu de vie a ouvert le 1<sup>er</sup> janvier 2023. Les enfants de la Pouponnière du Rhône ont donc pu intégrer les nouveaux locaux installés à Frontenas. Fruit d'une collaboration rapprochée avec le Département du Rhône, cette nouvelle infrastructure a été entièrement pensée pour accueillir au mieux les 18 enfants de 3 jours à 3 ans qui y vivent le temps de leur placement.

### LES ÉDUCATEURS SPORTIFS DE L'AEA

Grace au renforcement de l'équipe d'éducateurs sportifs, le service de l'Aide Educative et Administrative (AEA) a pu organiser 68 activités collectives et 87 activités individuelles enfant / parents dans l'année. Au programme : chasses aux gnolus, olympiades, rugby ou activités manuelles. Des temps propices au lien social, à la cohésion familiale et au bien-être physique permettant notamment de contrer les effets des écrans et de la malbouffe.



### LES CAMPS D'ÉTÉ, UN OUTIL ÉDUCATIF EFFICACE RELANÇÉ

Le dialogue social a permis de revoir un accord autour des transferts, une modalité essentielle pour l'organisation de camps par les équipes de MECS. Une opportunité saisie par les professionnels des trois maisons du pôle Villefranche ainsi que la MECS Clair Printemps qui ont pu co-organiser, avec les enfants, différentes escapades et séjours en montagne et à Paris !



### UN STAGE THÉÂTRE POUR SE RÉVÉLER SUR SCÈNE

Pour les enfants accompagnés par les SAAE (placement à domicile), les vacances scolaires sont propices à un accompagnement renforcé. Ainsi, les enfants suivis à Brignais ont bénéficié d'une semaine de théâtre, avec une médiation basée sur la gestion des conflits familiaux, les compétences émotionnelles et la sensibilisation au harcèlement. Un espace créatif pour aborder des thèmes pertinents à leur quotidien.



## Témoignage

**Monsieur V, père de famille accompagné par le SAAE Petite Enfance**

**Ce dispositif innovant offre un accompagnement adapté à l'enjeu de la petite enfance à travers une intervention en famille, avec des experts de la Petite Enfance. Comprendre le développement du jeune enfant, travailler le lien et accompagner les parents au quotidien. Tels sont les objectifs du SAAE qui propose des mesures judiciaires ou administratives. Monsieur V. est accompagné pour sa fille Jade, suite à une séparation du couple.**

Quand la maman de ma fille a sollicité cette aide, je ne pensais pas en avoir besoin. Mais l'écoute et les réelles compétences des éducateurs ont aidé au bon déroulement de l'accompagnement. L'éducatrice référente a su me dire quels points il fallait travailler, comme le sommeil et l'alimentation par exemple. Ils prennent en compte le bien-être de l'enfant et celui du parent. Ça fait 6 mois qu'on est aidés. Il y a encore des aspects sur lesquels je dois travailler, mais je suis désormais convaincu que cette main tendue était la bonne chose. Je conseille fortement aux parents qui se trouvent dans le besoin d'accepter cette aide.

## Expertise

### LES NEUROSCIENCES EN PROTECTION DE L'ENFANCE

Face à une complexité croissante des enfants accueillis au sein de la Protection de l'Enfance, l'approche clinique se doit d'être la plus complète possible. Ainsi, les neurosciences apportent une autre perspective de compréhension des problématiques rencontrées. Alors que cette approche a germé au sein des établissements ACOLEA depuis plusieurs années, 2023 a marqué un renforcement du partage de connaissances au sein des équipes, grâce notamment au référentiel ESOPPE, un cadre de référence de l'évaluation de la situation de l'enfant.

L'évaluation se base sur des principes neuroscientifiques, permettant une compréhension approfondie du fonctionnement de chaque enfant. Cette approche favorise une intervention adaptée et personnalisée, contribuant ainsi à diversifier et enrichir les pratiques cliniques en Protection de l'Enfance.



Au cours de l'année, les professionnels de l'Accueil d'Urgence et du Pôle de Villefranche ont pu participer à des journées de séminaire et de formation autour de ces enjeux de compréhension de l'individualité de chaque enfant accompagné. Une compréhension essentielle pour proposer un accompagnement personnalisé selon le fonctionnement de chacun.

## 2023

### en Chiffres

**1372** enfants accompagnés dans l'année

**877** places, dont 141 places d'hébergement

**213** professionnels (ETP)

**736** création de places d'accompagnement à domicile (AEA & SAAE)

**354 840** km parcourus par les équipes de l'AEA



### ACTIONS SOUTENUES PAR





## JUSTICE DES MINEURS

Changements organisationnels qui répondent aux enjeux et évolutions du secteur. On continue notre étroite collaboration avec nos partenaires qui nous démontrent leur confiance.

### Édito

La justice des mineurs vise à traiter les jeunes en situation de délinquance de manière équitable et éducative, en mettant un fort accent sur la réhabilitation et la préservation de l'intérêt supérieur de l'enfant.

Nos sociétés mettent désormais en lumière une série de problématiques à adresser spécifiquement avec les mineurs : le harcèlement scolaire, la précocité des phénomènes de violence, la radicalisation, les troubles urbains ainsi que les trafics de stupéfiants. Toutes ces thématiques exigent une attention particulière au sein de nos dispositifs et requièrent des équipes formées et compétentes.

Face à ces défis et à l'évolution constante du secteur, nous devons sans cesse adapter nos organisations. Cette nécessité s'est manifestée tout au long de l'année 2023. Nos ajustements se réalisent en étroite collaboration avec nos partenaires et les autorités de tarification, démontrant ainsi leur confiance quotidienne dans nos approches et méthodes.

**Guillaume OLIVE**  
Directeur de Secteur

### Projets à la une

#### EXPLORATION ARTISTIQUE AU CEF : LE PETIT PRINCE INSPIRE UNE CRÉATION COLLECTIVE

Après la réalisation d'une première fresque, l'équipe a proposé un nouveau projet graphique, cette fois inspiré du livre de Saint-Exupéry. En étudiant le texte en classe, en réalisant des exposés et des activités manuelles, les jeunes ont approfondi leur compréhension de l'histoire tout en développant leur créativité. La réalisation du graph, qui trône désormais à l'entrée du CEF, symbolise l'ambition du CEF de travailler la curiosité et la soif de connaissance des mineurs accompagnés



#### SUCCÈS : LE SAPJ RECONDUIT APRÈS UNE ANNÉE D'EXPÉRIMENTATION

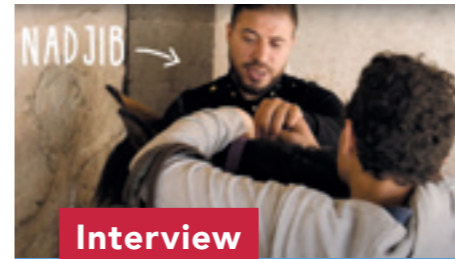
Le Service d'Alternative aux Poursuites Judiciaires est une réussite qui va au-delà de l'expérimentation initiale. Avec plus de 90% des jeunes convoqués qui vont au bout de la mesure, le SAPJ se démarque par une procédure efficace basée sur la rapidité de contact, l'implication des parents, la création d'un lien de confiance et la constitution d'un réseau partenarial fort. Autant d'atouts qui démontrent la légitimité du service, que la PJJ a décidé de prolonger.

#### UNE PLACE SUR LE PODIUM POUR Y.

Pour Y. le foot est plus qu'une passion: ça l'anime, le motive et le canalise. Avec le soutien des éducateurs du CER, il a passé les admissions pour le dispositif PODIUM, proposant à des jeunes d'horizons différents d'intégrer un service civique autour du sport, tout en bénéficiant d'une formation qualifiante et rémunérée. Pour Y. la sortie du CER rime avec un Service Civique dans un club de football, lui offrant ainsi une opportunité excitante pour son avenir.

#### UN RÉSEAU FORMATION : NOUVEAU PROTOCOLE DE FORMATION À LA PJJ

Face aux enjeux de recrutement et de formation, la Protection Judiciaire de la Jeunesse a mis en place un module d'intégration de cinq jours, mettant l'accent sur la connaissance du code de justice pénale des mineurs, la posture éducative et la laïcité. Il s'agit là d'un engagement crucial visant à renforcer les compétences et à garantir une intervention efficace dans ce secteur spécifique de l'action sociale. Une initiative à laquelle adhèrent et s'inscrivent les nouveaux professionnels du secteur Justice d'ACOLEA.



### Interview

**Nadjib Madjidi, Coordinateur au CER, s'est formé à la médiation par l'animal. Il anime plusieurs fois par mois des ateliers dans un centre équestre partenaire.**

#### Quel est votre rôle au CER ?

En tant qu'éducateur coordinateur, je suis le garant du cadre et de l'organisation des activités. Mon rôle est d'assurer la réussite de la vie au CER en m'assurant du respect des règles et des limites. En parallèle, j'anime la médiation dans un centre équestre qui me permet de créer du lien, de contribuer à la prise en charge éducative et d'évaluer l'évolution des jeunes.

#### Qu'est-ce que la médiation par l'animal apporte aux jeunes ?

J'ai pu démarrer cette activité après l'obtention de mon diplôme. Un vrai succès ! La médiation par l'animal, notamment avec les chevaux, permet d'aborder différents objectifs éducatifs : la confiance en soi, la gestion des émotions et l'autonomie. Nous observons des résultats positifs, chaque jeune évoluant à son rythme. Cette approche pousse les jeunes à sortir de leur zone de confort et les confronte à des situations inédites. Le cheval est un animal qui réagit beaucoup aux émotions, il va capter tous les signes non verbaux et aider les jeunes à comprendre leurs propres émotions.

#### Quels sont les bienfaits de cette approche ?

Les bienfaits sont multiples : développement de l'empathie, réduction de l'agressivité, et ouverture à l'extérieur. Les jeunes apprécient cette approche immersive et certains continuent même l'équitation après leur séjour au CER.

### Nouveauté

#### NOUVELLE ORGANISATION DE L'ACCUEIL AUX CER

Depuis 2017, les Centres Educatifs Renforcés La Bâtie et Ricochet fonctionnaient avec deux sessions par an, intégrant et clôturant toutes les mesures les mêmes jours. En 2023, ils sont passés en file active, accueillant les jeunes tout au long de l'année. L'accueil immédiat permet de traiter les situations les plus urgentes, en apportant une réponse éducative et pénale réactive suite à un passage à l'acte. Trois objectifs majeurs sont atteints depuis ce changement : plus d'équité, une meilleure garantie de la continuité des parcours et une réponse plus efficace aux enjeux institutionnels. Une attention particulière est portée sur la préparation à la sortie afin de prévenir la réitération et/ou la récidive. Avec un effectif optimisé au 1<sup>er</sup> mars 2023, la fluidité s'est renforcée, permettant d'optimiser les places disponibles et



d'accompagner plus de mineurs. Les CER accueillent des mineurs dans le cadre du code de justice pénale des mineurs, favorisant la remobilisation et la réinsertion dans les dispositifs de droit commun. L'originalité réside dans l'articulation entre la prise en charge quotidienne et les activités de jour. La complémentarité entre les assistants familiaux, les éducateurs d'hébergement et les éducateurs technique, sportif et scolaire offre un cadre sécurisant et propice aux apprentissages. Chaque mineur bénéficie d'un suivi médical et psychologique adapté à ses problématiques et ses besoins.

### 2023

#### en Chiffres

- 46** adolescents accueillis au sein des CER et CEF en 2023
- 178** mesures de SAPJ réalisées dont
- 142** mesures de stage de citoyenneté
- 36** mesures de réparation via des actions bénévoles
- 56** professionnels impliqués dans l'accompagnement de ces mineurs (ETP)
- 15,5** l'âge moyen des mineurs accompagnés



#### ACTIONS SOUTENUES PAR





## HABITAT & INCLUSION

Proposer des accompagnements adaptés aux publics qui nous sont confiés.

### Édito

L'année 2023 a été marquée par de nombreuses nouveautés. Le déploiement de nouveaux dispositifs d'accompagnement pour de jeunes adultes ainsi que de nouveaux partenariats a une fois de plus démontré la place prépondérante qu'occupe notre Association dans le paysage de l'insertion. Notre expertise en accompagnement social, combinée à notre expérience dans la parentalité et dans le champ du handicap, nous permet de proposer des accompagnements adaptés aux publics qui nous sont confiés.

Face aux mouvements et développements, le secteur s'est engagé dans une restructuration de son organisation, entraînant de nombreux changements au sein des équipes de direction. L'année 2024 sera ainsi dédiée à la stabilisation de ces nouveautés, dans le but d'assurer le bon fonctionnement des différents dispositifs et projets sur le long terme.

Alors que le secteur suit le principe du Logement d'Abord, la tension foncière reste l'enjeu central, compromettant la capacité d'autonomisation et d'insertion pour les jeunes majeurs et les familles en situation de précarité.

**Bruno BIZOT**  
Directeur de Secteur

### Projets à la une

#### APPRENDRE À BRICOLER POUR S'AUTONOMISER

En décembre, le CHRS La Croisée & l'Étoile a lancé des activités mensuelles de bricolage pour renforcer l'autonomie des résidentes, des femmes seules avec enfants. La première session a traité de l'entretien de l'électroménager et des réparations de plomberie via des tutoriels et du matériel fourni. Avec succès, dix familles ont participé ! D'autres ateliers pratiques sont prévus en 2024.



#### ÉVEILLER LES CONSCIENCES, QUESTIONNER SA PLACE DANS LA SOCIÉTÉ

Grâce à un partenariat régulier mis en place avec les Foyers Matters en juin, les jeunes de 18 à 25 ans accueillis au CHRS Résidence Vienne ont pu bénéficier de différentes sorties culturelles visant à réfléchir sur des sujets de société. Ainsi, ils ont pu participer à l'intervention de Khaled Miloudi, un ex-détenu devenu poète et écrivain et qui relate son histoire. Des réflexions intéressantes autour de la place de chacun dans la société.

#### ÇA SE LANCE : ACOLEA SOUTIENT LE DÉPLOIEMENT DU CEJ POUR LES JEUNES EN RUPTURE

En partenariat avec la DDETS et les Missions Locales, une équipe de travailleurs sociaux accompagnent des jeunes de 16 à 25 ans, ni en formation ni en emploi, en vue de les amener vers le Contrat d'Engagement Jeunes proposé par l'Etat. Le programme C.POSSIBLE propose ainsi un soutien à des jeunes parfois à la rue, en vue de les ramener vers ce dispositif d'accès à l'emploi de la Mission Locale.



#### ON PARLE DE NOUS : LOGIS JEUNES, UN MODÈLE SALUÉ ET RÉCOMPENSÉ

Logis Jeunes offre une transition des jeunes adultes en sortie de parcours ASE vers un logement autonome grâce à l'intermédiation locative avec glissement de bail. Ainsi, le jeune met fin à son accompagnement sans déménager ! Un modèle félicité par la Ministre Charlotte Caubel lors d'une visite au siège d'ACOLEA, mais également par la Fondation Caisse d'Épargne qui a récompensé le projet en proposant une aide à l'installation pour les jeunes qui rentrent en appartement.



### Témoignage

Découverte du Centre Parental, nouveau dispositif d'accompagnement au CHRS La Croisée.

**Jéromine, assistante sociale au Centre Parental, ouvert en mai 2023 au cœur du CHRS La Croisée. Ce dispositif novateur propose un hébergement et un accompagnement aux jeunes parents en difficulté dans leur fonction parentale. Une prévention essentielle au cœur de la politique sociale et de protection de l'enfance.**

Nos appartements accueillent des couples avec un enfant de moins de 3 ans. Nous intervenons dans l'intimité du foyer, en veillant à respecter la sphère privée. Notre accompagnement consiste à conseiller, à montrer ou à faire avec. En intervenant environ 2 fois par semaine, on participe aux moments de la vie quotidienne en présence de l'enfant. On aborde avec les parents divers sujets tels que la parentalité, la conjugalité, le budget, l'alimentation et les sorties. Je valorise les actions positives et renforce la confiance des parents en leurs compétences parentales. Les familles ont souvent comme objectif d'avoir une vie de famille stable et leur propre logement.

### Nouveauté

#### DES SOLUTIONS D'HÉBERGEMENT VIA L'URBANISME TRANSITOIRE



ETAPE 22 a démarré ses activités en juillet 2023, s'inscrivant pleinement dans la politique d'urbanisme transitoire déployé par la Métropole de Lyon pour répondre à la crise du foncier.

Ce nouveau dispositif confié à ACOLEA héberge et accompagne 48 jeunes de 18 à 21 ans, tous issus de parcours migratoires de mineurs isolés, dans des modules d'habitation installés dans un ancien site industriel en plein cœur de Villeurbanne. Chaque module, conçu pour 4 jeunes, comprend une chambre individuelle, une salle de bain et une cuisine partagée. Une salle collective ainsi que des espaces extérieurs

arborés doivent proposer notamment des équipements sportifs et de bien-être. Le projet ETAPE 22 vise à prévenir les ruptures post-majorité en offrant un accompagnement complet, englobant la gestion budgétaire, l'accès aux droits, la construction du projet professionnel, la santé, le soutien psychologique, la culture et les loisirs.

La force du projet réside également dans les liens à nouer avec les autres occupants du site transitoire, dont des associations et des entreprises de l'ESS. De quoi permettre aux jeunes de tisser un réseau et des liens pertinents pour la suite de leurs parcours.

### 2023

#### en Chiffres

**552** personnes accompagnées dans l'année

**9** glissements de bail en faveur de jeunes accompagnés par Logis Jeunes

**93%** des demandes d'accueil d'urgence au CHRS La Croisée sont liés à des violences conjugales

**18%** des admissions au CHRS Résidence Vienne permettent des sorties de la rue ou de l'errance

**8** bébés sont nés au cours de l'année au sein du dispositif HOUMA



#### ACTIONS SOUTENUES PAR





## ACOLEA AMPH MÉDICO-SOCIAL

“ L’inclusion continue à être le fil rouge de l’ensemble des projets déployés par les établissements. ”

### Édito

Après seulement une année d’existence, la construction de l’association ACOLEA AMPH-Médico-Social s’est poursuivie en 2023, avec l’accent mis sur l’organisation des établissements, les liens avec l’association mère ACOLEA et le dialogue social. Ainsi les premiers accords d’entreprise ont été signés, démontrant un bon dialogue social et une reconnaissance du travail fourni.

Dans le secteur enfant, l’expertise autour des Troubles Neurodéveloppementaux et de l’Autisme continue à être valorisée et reconnue par les partenaires. A l’instar de la création de l’EMAPE sur le même modèle que l’EMAS et l’organisation de rencontres autour des TND avec la Mairie de Brignais.

Par ailleurs, l’inclusion continue à être le fil rouge de l’ensemble des projets déployés par les établissements, en cherchant à proposer aux personnes accompagnées des modalités d’accompagnements personnalisés et adaptés à leurs souhaits. Cette question sera traitée prioritairement en 2024 avec notamment le passage des établissements du Pôle de l’Arc en Plateforme unique d’activités et de services.

Gilles GUIGNARD  
Directeur de Secteur

### Projets à la une



#### QUAND LES RÉSIDENTS DEVIENNENT BÉNÉVOLES

Un accord de bénévolat de 5 ans a été signé entre l’école vétérinaire de Marcy l’Etoile et le Foyer Bel Ere. Mais les bénévoles, ce sont les résidents! Chaque semaine, ils sont entre 4 et 5 à se rendre auprès des animaux hospitalisés pour des caresses et quelques soins. Un chien accompagne chaque résident pendant toute leur visite. Cette action permet aux résidents de prendre la posture du soignant et de l’aidant, en leur apportant également les bienfaits de la médiation animale.

#### RENCONTRE : LE COLLECTIF ‘LE CRI’ EN RÉSIDENCE À L’IMPRO

Ouvrir les portes des établissements pour des résidences d’artistes: une approche gagnant-gagnant! Ainsi, les jeunes de l’IMPro ont pu vivre une semaine extraordinaire grâce à la présence du collectif ‘Le Cri’, formation d’artistes qui parcourt la France à vélo pour porter les enjeux climatiques avec une entrée culturelle. Après une semaine de création, les artistes ont bouclé leur résidence en proposant un spectacle aux structures médico-sociales, à l’EHPAD et aux écoles de Mornant.



#### ÉVÉNEMENT : UNIR LES FORCES AUTOUR DES TND

Co-organisé avec la mairie de Brignais en Mai, les premières Rencontres autour des Troubles Neuro-Développementaux ont rassemblé 500 professionnels, experts du corps médical et familles pendant trois jours. Conférences, ateliers, rencontres et moments festifs : autant d’opportunités pour favoriser une approche intégrée et complète, soulignant l’importance de chaque acteur dans la prise en charge des personnes concernées.



#### HISTOIRE DE VIE : LES FIANÇAILLES DE RAYAN ET ALEXIA

La question de la vie affective et sexuelle des résidents est un aspect central de l’accompagnement proposé, répondant aux enjeux d’auto-détermination des personnes accompagnées. Rayan et Alexia, 30 ans, se sont rencontrés à l’ESAT et préparent leur mariage pour septembre 2024 ! Grâce à la diversification des offres d’hébergements proposés par le Foyer de l’Arc, ils ont pu quitter le collectif et s’installer ensemble dans un appartement T3. Ils sont accompagnés dans la gestion de cette nouvelle autonomie mais aussi dans leur conjugalité.



### Rencontre

Sylvie JEANDIN, Assistante Familiale, a fait appel à l’Equipe Mobile à la Protection de l’Enfance. Retour d’expérience sur ce nouveau dispositif :

“ Pourquoi vous avez décidé de faire appel à l’EMAPE pour l’enfant que vous accueillez ?

Je rencontrais des difficultés importantes avec l’enfant que j’accueille depuis 13 ans. Il avait beaucoup de mal à s’adapter à son environnement. L’ITEP ne convenait plus et il est en liste d’attente pour l’IME. Je ne savais pas comment répondre à ses besoins spécifiques.

En quoi l’intervention de l’EMAPE vous a-t-elle aidée dans votre rôle d’Assistant Familial ?

Leur intervention m’a aidée à mieux comprendre ses besoins spécifiques et à trouver des solutions adaptées, mais aussi à me sentir moins seule face à ces difficultés. L’éducatrice de l’EMAPE l’amène certains lundis matins au collège en classe ULIS (Unité Localisée pour l’Inclusion Scolaire) en attendant son entrée en IME. L’accompagnement démarre tout juste mais c’est déjà une aide que je recommande à toutes mes collègues !

Quels sont vos espoirs pour l’avenir de cet enfant grâce à l’accompagnement de l’EMAPE ?

Je veux lui offrir toutes les chances de s’intégrer dans son environnement et de s’épanouir, et l’EMAPE semble être un allié précieux dans cette démarche. L’approche diagnostic apporte aussi une nouvelle perspective à son accompagnement. Un diagnostic pourrait permettre un suivi médical plus adapté et pourrait faciliter son placement en IME.

### Nouveauté

#### L’UNION DES EXPERTISES MÉDICO-SOCIAL ET PROTECTION DE L’ENFANCE

Face au constat alarmant que seulement 3% des établissements de protection de l’enfance sont spécialisés dans l’accueil des mineurs en situation de handicap qui concernent pourtant 25% des enfants pris en charge, ACOLEA a reçu la confiance de partenaires pour la création de l’Equipe Mobile à la Protection de l’Enfance-Avec Répit (EMAPE). Avec l’objectif d’éviter les ruptures de parcours, l’EMAPE innove en proposant une intervention dans le lieu de vie de l’enfant, en lien direct avec les éducateurs. Les équipes interviennent ainsi dans l’objectif d’établir un diagnostic précis afin de fournir aux équipes éducatives des clés de compréhension et des outils pour un accompagnement personnalisé adapté dans son lieu de vie habituel. Le dispositif comprend également deux Unités de Répit permettant un accompagnement plus intensif sur un temps limité, et pouvant venir soulager



les professionnels du lieu de vie habituel. Déployée à partir de juin 2023 sur le Département du Rhône et la Métropole de Lyon, l’EMAPE a démarré son accompagnement auprès de 27 enfants âgés en moyenne de 11 ans. Les admissions continuent pour atteindre la file active prévue à 50-75 enfants par an. De part la transversalité et la complémentarités des expertises, l’EMAPE représente un maillon fort pour prévenir les ruptures de parcours et garantir une prise en charge optimale des enfants en situation de handicap. Le dispositif démontre par ailleurs la richesse de la transversalité des champs d’activité au sein du groupe ACOLEA.

### 2023

#### en Chiffres

- 137 salariés dans le secteur enfant (ETP)
- 100 salariés du secteur adulte (ETP)
- 311 enfants accompagnés dans l’année
- 214 adultes accompagnés dans l’année
- 23 sollicitations de l’Education Nationale pour l’intervention de l’Equipe Mobile d’Appui à la Scolarisation (EMAS)
- 63% des personnes accompagnées par le SAVS vivent en logement autonome



#### ACTIONS SOUTENUES PAR



# RAPPORT FINANCIER

L'année 2023 a de nouveau été marquée par une hausse des charges d'exploitation. Le taux d'inflation record a notamment impacté les charges énergétiques et alimentaires, et de manière générale le coût de la vie dans les établissements et services.

Par ailleurs les difficultés de recrutement persistent en 2023, liées à un manque d'attractivité et de reconnaissance de nos métiers. Cette crise qui s'installe dans la durée engendre des coûts importants liés aux fins de contrats et oblige à faire recours à l'intérim afin d'assurer nos missions. Ces coûts sont aujourd'hui peu ou pas pris en compte dans les financements par les collectivités et l'État.

Tout au long de l'année, les équipes ont déployé des efforts internes afin de gérer les ressources disponibles avec toute la rigueur nécessaire dans le contexte actuel.

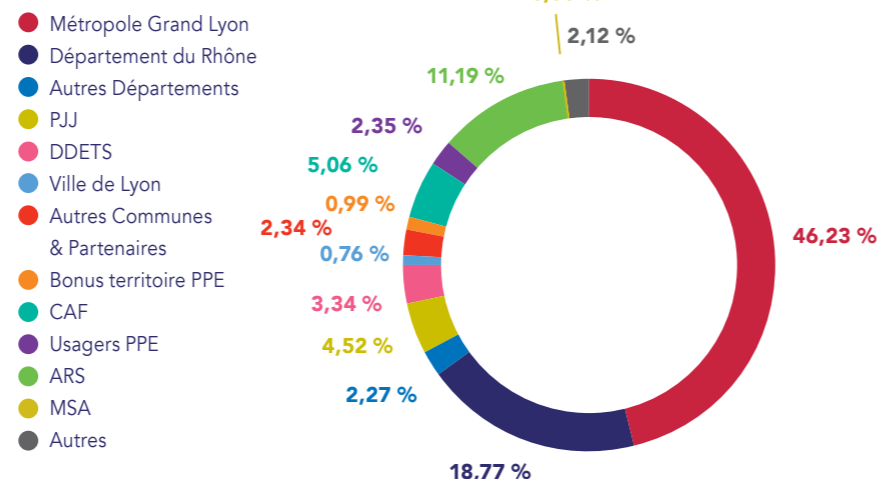
Néanmoins, le retour à l'équilibre passera par un travail commun avec les financeurs autour de nos modèles économiques.

**Christelle Berry**  
Directrice Patrimoine-Finances

Les chiffres présentés ici sont une combinaison des comptes de ACOLEA et ACOLEA AMPH-Médico-Social, respectivement certifiés.

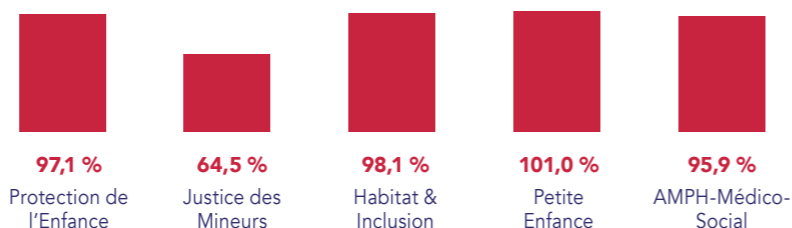
## RÉPARTITION DES FINANCEURS

Exploitation 2023



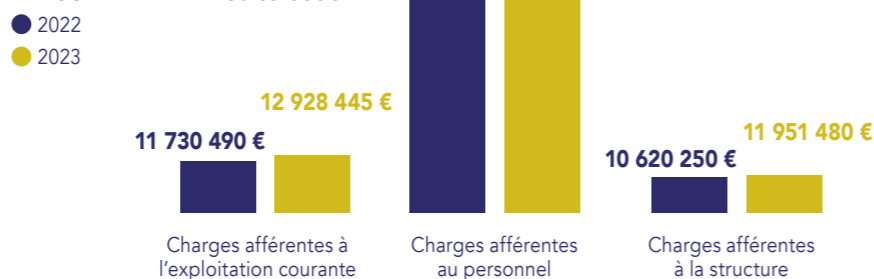
## TAUX D'ACTIVITÉ

Il s'agit du nombre de journées ou heures réalisées par rapport au prévisionnel  
Source : Synthèse ACOLEA / Cadres normalisés ACOLEA AMPH-Médico-Social



## VENTILATION DES CHARGES D'EXPLOITATION

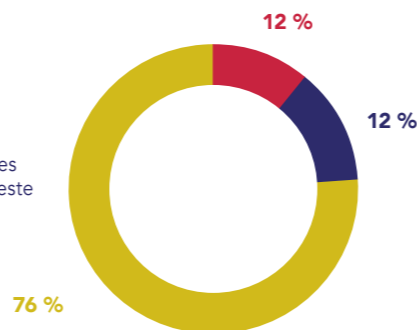
Source : Synthèse ACOLEA / Cadres normalisés ACOLEA AMPH-Médico-Social



## VENTILATION DES CHARGES D'EXPLOITATION

Malgré une augmentation de plus 9 % des charges d'exploitation, la structure des grandes masses reste semblable par rapport à 2022.

- Charges afférentes à la structure
- Charges afférentes à l'exploitation courante
- Charges afférentes au personnel



## Les résultats par Secteur d'Activité

Le résultat comptable des établissements et services présente un déficit de 915 662 € sur 2023. Ces résultats n'ont pas encore fait l'objet de négociation avec les financeurs. En détail sur les secteurs, ces chiffres s'expliquent de la manière suivante :

### PROTECTION DE L'ENFANCE +731 656 €

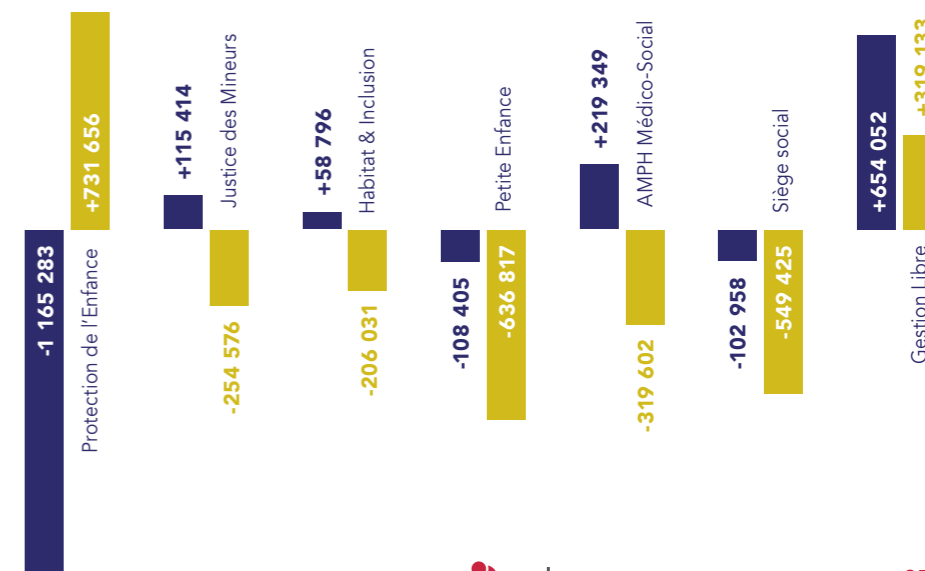
La tarification des services de placement familial étant intervenu en fin 2023, l'effet positif du rattrapage des mesures salariales (en lien avec la loi TAQUET) ont apporté un complément de financement important. Cet apport permet d'absorber les déficits d'autres établissements et services ayant eu recours à l'intérim du fait des difficultés de recrutement. Par ailleurs, l'activité du CEPAJ n'a pas pu être réalisée, sa restructuration en 2 services distincts n'ayant été validée qu'au dernier trimestre.

### GESTION LIBRE +319 133 €

La baisse sur le résultat de la Gestion Libre s'explique par le fait qu'aucune cession immobilière n'a été réalisée sur l'exercice et sur l'apport en capital à la création d'ACOLEA DEVELOPPEMENT.

## ÉVOLUTION DU RÉSULTAT NET COMPTABLE PAR ACTIVITÉ

● 2022  
● 2023



## RÉSULTATS NET COMPTABLE

Hors retraitements comptes combinés / préalable à la négociation avec les financeurs

ACOLEA	2023	2022
Protection de l'Enfance	731 656	-1 165 283
Justice des Mineurs	-254 576	115 414
Habitat & Inclusion	-206 031	58 796
Petite Enfance	-636 817	-108 405
Siège Social	-549 425	-102 958
Gestion libre	319 133	654 052
<b>TOTAL ACOLEA</b>	<b>-596 060</b>	<b>-548 384</b>
<b>ACOLEA AMPH-Médico-Social</b>	<b>-319 602</b>	<b>219 349</b>
<b>TOTAL GROUPE ACOLEA</b>	<b>-915 662</b>	<b>-329 035</b>

### JUSTICE DES MINEURS -254 576 €

Le déficit est lié aux difficultés de recrutement et au recours inévitable à l'intérim.

### PETITE ENFANCE -636 817 €

Le déficit est lié au sous-financement des structures qui ne prennent pas en compte ni les évolutions de la convention collective ni l'inflation. La modalité de contractualisation de ce secteur ne permettant pas la négociation budgétaire en cours de DSP/Marché Public.

### HABITAT & INCLUSION -206 031 €

Le déficit est lié aux lignes fluides (électricité) et au paiement des soldes de tout compte de salariés quittant la structure.

### LE SIÈGE SOCIAL -549 425 €

Ce déficit est en partie due au coût de remplacement des personnels absents (recours à l'intérim et prestations externalisées) et aux indemnités de départ notamment congés payés lors de départ de salariés.

### ACOLEA AMPH-MÉDICO-SOCIAL -319 602 €

Le déficit est lié au recours massif à l'intérim, faute de personnel disponible, ainsi qu'aux charges de structure sous-financées pour un des établissements. Par ailleurs le solde de tout compte de salariés quittant la structure a particulièrement impacté le résultat 2023.



**Focus**

**INVESTIR DANS DEMAIN**  
L'engagement RSE d'ACOLEA

La responsabilité sociétale est un pilier majeur du projet stratégique d'ACOLEA, présentant un double enjeu. D'abord, il s'agit de réduire l'impact de nos actions sur l'environnement et de préserver nos ressources. Ensuite, nous visons à sensibiliser les personnes que nous accompagnons et à les aider à se préparer aux changements à venir. Cette démarche est essentielle, bien qu'elle soit complexe à mettre en œuvre dans la réalité des ESSMS, où les contraintes financières et les ressources humaines limitées sont omniprésentes.

**1 Notre responsabilité sociale**  
**PRENDRE SOIN DES PROFESSIONNELS ET VALORISER LES MÉTIERS DANS LA DURÉE**

Suite à l'embauche d'une personne référente à la Santé, à la Sécurité et à la Qualité de Vie au Travail, l'année 2023 a permis d'analyser les différents indicateurs de la bonne qualité de vie au travail, pour en tirer une stratégie. Une démarche ambitieuse félicitée par le Prix QVT des Trophées de l'ESS organisé en novembre par Mag2Lyon.

Parmi les actions de l'année, la mise en place de travaux collaboratifs permettant de travailler la question managériale, mais également des actions à destination des salariés de la Petite Enfance afin de limiter les risques musculo-squelettiques liés à la prise en charge des tout-petits. Bien d'autres actions sont prévues en 2024 pour prendre soin de ceux qui prennent soin.

**2 Notre responsabilité environnementale**  
**AMENER UNE DÉMARCHE DE SOBRIÉTÉ ET DE CONSCIENCE ÉCOLOGIQUE AU COEUR DES ÉTABLISSEMENTS**

Bien qu'étant au cœur de la politique RSE, la mise en œuvre d'une politique environnementale dans les établissements reste un défi. Les limitations budgétaires et les contraintes du quotidien peuvent freiner les innovations.

Les équipes sont mobilisées afin de pouvoir trouver les financements nécessaires à l'isolation des bâtiments et à la production d'énergie renouvelable.

Nombre d'initiatives sont à saluer, visant à réduire ou valoriser les déchets, sensibiliser les publics et limiter l'impact énergétique des actions.

Ces initiatives sont valorisées et partagées au sein d'un réseau «d'Ambassadeurs de l'Avenir» constitué au printemps 2023 avec l'intention de favoriser et faciliter l'entraide et la réplication des bonnes pratiques.

**3 Notre responsabilité dans la gestion financière**  
**TRAVAILLER LE CHOIX DE FOURNISSEURS DANS UNE DÉMARCHE ÉTHIQUE, TOUT EN RÉPONDANT À NOS OBLIGATIONS RÉGLEMENTAIRES**

Un poste de Responsable Achats a été créé courant de l'année, avec l'objectif de réduire les coûts en privilégiant des achats groupés. Cette stratégie doit permettre une plus grande latitude dans le choix de fournisseurs locaux et engagés sur certains postes de dépenses.

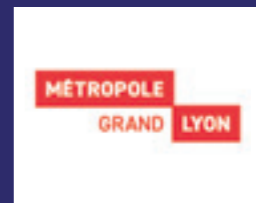
Pour l'année 2023, trois items ont été travaillés avec attention :

- L'alimentation : afin de répondre à nos obligations liées à la loi EGALIM en favorisant une alimentation de qualité et durable pour les bénéficiaires
- L'énergie : en renégociant les contrats, mettant en avant nos efforts de sobriété et allant vers une réduction de notre consommation
- La mobilité : en analysant nos besoins pour penser une flotte adaptée et allant de plus en plus vers l'électrique.

**NOS PARTENAIRES**



**Nos partenaires institutionnels**



**Ils nous soutiennent**



**Nos Réseaux & Fédérations**



**Et l'ensemble des mécènes et donateurs qui nous font confiance**

